

LA IDENTIDAD del

Amor Matrimonial

Col. 3:14

25 CONFERENCIA MATRIMONIAL ICC-2022

Ps. Narciso Nadal
Expositor





INTRODUCCIÓN:



Y sobre todas estas cosas vestíos de amor, que es el vínculo perfecto. Col 3:14

Nueva vida en Cristo (vv.1-4)



Nueva vestimenta



Despojarse (vv.5-9):

fornicación, impureza,
pasiones desordenadas,
malos deseos y avaricia, que
es idolatría, ira, enojo,
malicia, blasfemia, palabras
deshonestas



Vestirse (vv.12-13):

Amor v.14
misericordia, benignidad,
humildad, mansedumbre,
paciencia, tolerancia, perdón

Matrimonio v.18



El **amor** es el ingrediente **esencial** para que el matrimonio funcione según el diseño de Dios.

¿Qué es y cómo se ve el amor matrimonial en la práctica?

En esta primera sesión consideraremos 2 asuntos generales sobre el amor matrimonial:

- I. **Versiones** Bíblicas del amor matrimonial.
- II. **Verdades** Bíblicas del amor matrimonial.

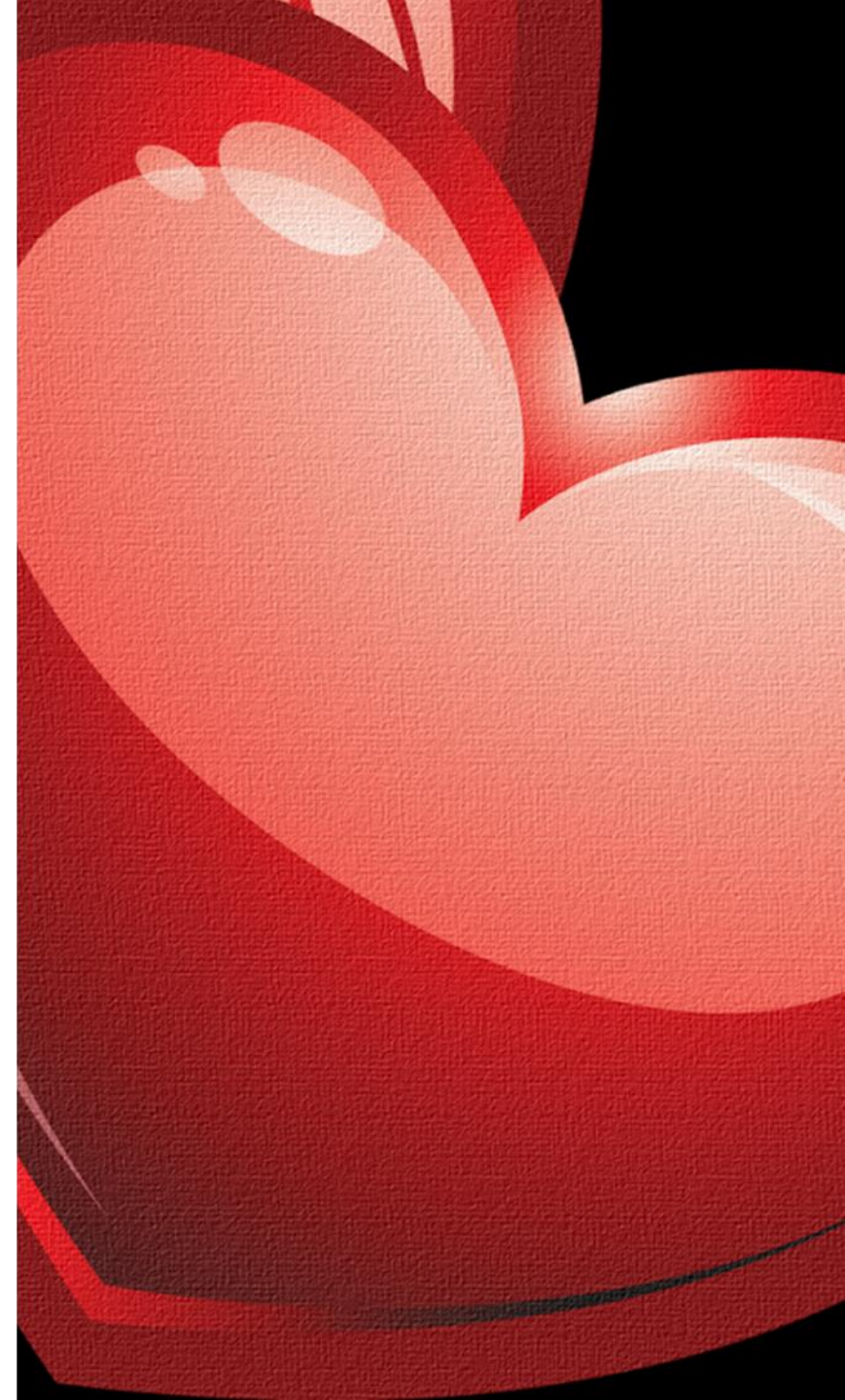




I
**Las versiones del
amor matrimonial.**

1. Amor Abnegado (ágape)

- *“Maridos, amad a vuestras mujeres, así como Cristo amó a la iglesia, y se entregó a sí mismo por ella,”*
Efesios 5:25
- Se usa 142 veces en el NT.
- Es el amor con que se nos llama a amar al **prójimo**, aun nuestros **enemigos**.
- Es el amor con que **Cristo** ama su **iglesia**.



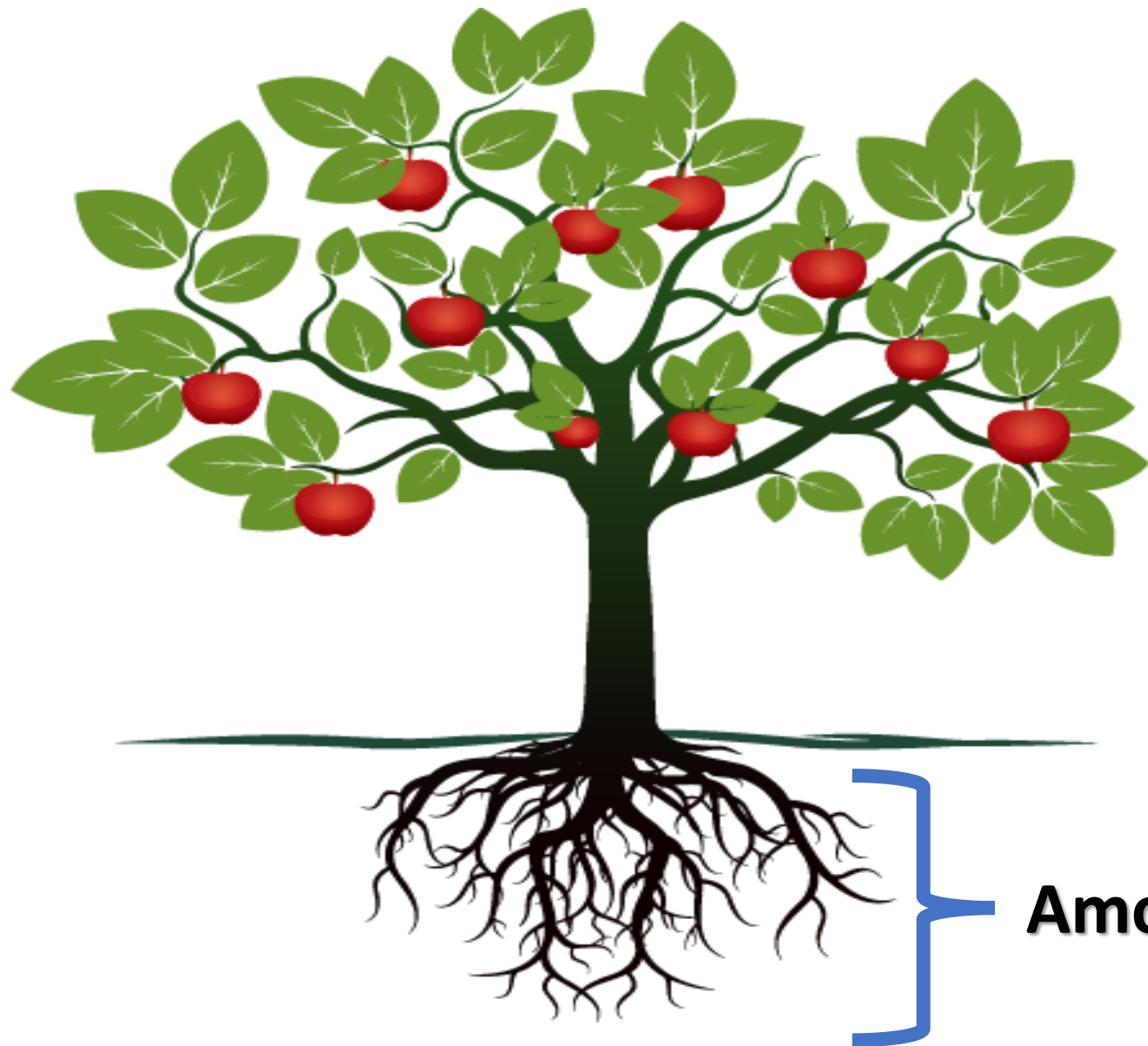
¿Cómo es?

Sacrificial 01

02 Desinteresado

Activo no
reactivo 03

04 Incondicional



Amor Abnegado

2. Amor

Amigos/Compañeros

(Fileo/Storge)

“que enseñen a las mujeres jóvenes a amar a sus maridos y a sus hijos,”

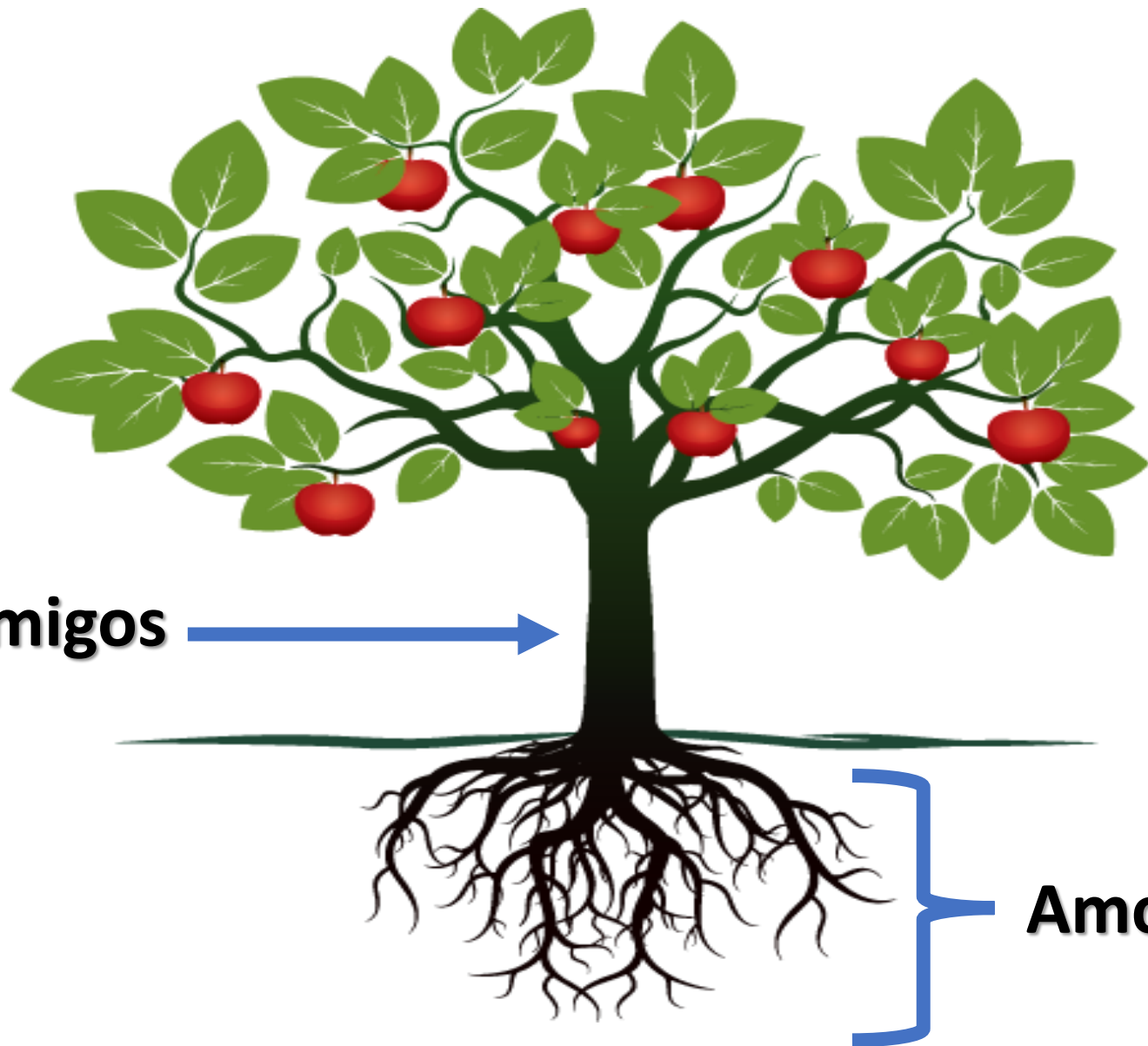
Tito 2:4



- La necesidad de la amistad y compañerismo en el matrimonio es expresado de muchas maneras en la Biblia:
 - Gn. 2:18 “¹⁸*Y dijo Jehová Dios: No es bueno que el hombre esté solo; le haré ayuda idónea para él.*”
 - Pr. 2:17 describe al esposo como... “el compañero de su juventud”
 - 1 Pe. 3:17 Manda al esposo a “...vivir con su mujer sabiamente”
 - Más de 10 veces en el cantar de los cantares los amantes se llaman el uno al otro “*amiga mía*” y “*amigo mío*”.

- Las parejas no solo están llamadas por Dios a servirse y amarse desinteresadamente el uno al otro (amor abnegado) sino que el diseño de Dios es que sean **amigos y compañeros inseparables**.
- Desde la perspectiva de la Biblia tu pareja debe ser mucho más que un buen amigo, pero **nunca menos** que eso.





Amor de amigos



Amor Abnegado



- Mientras más actividades compartan y tenga en común la pareja, más robusto y fuerte será el árbol de su amor matrimonial.

Gn. 2:22-23 *“Y de la costilla que Jehová Dios tomó del hombre, hizo una mujer, y la trajo al hombre. Dijo entonces Adán: Esto es ahora hueso de mis huesos y carne de mi carne...”*

He. 13:4 *“Honroso sea en todos el matrimonio, y el lecho sin mancilla; pero a los fornicarios y a los adúlteros los juzgará Dios.”*

3. **Amor Romántico /sexual** (Eros)

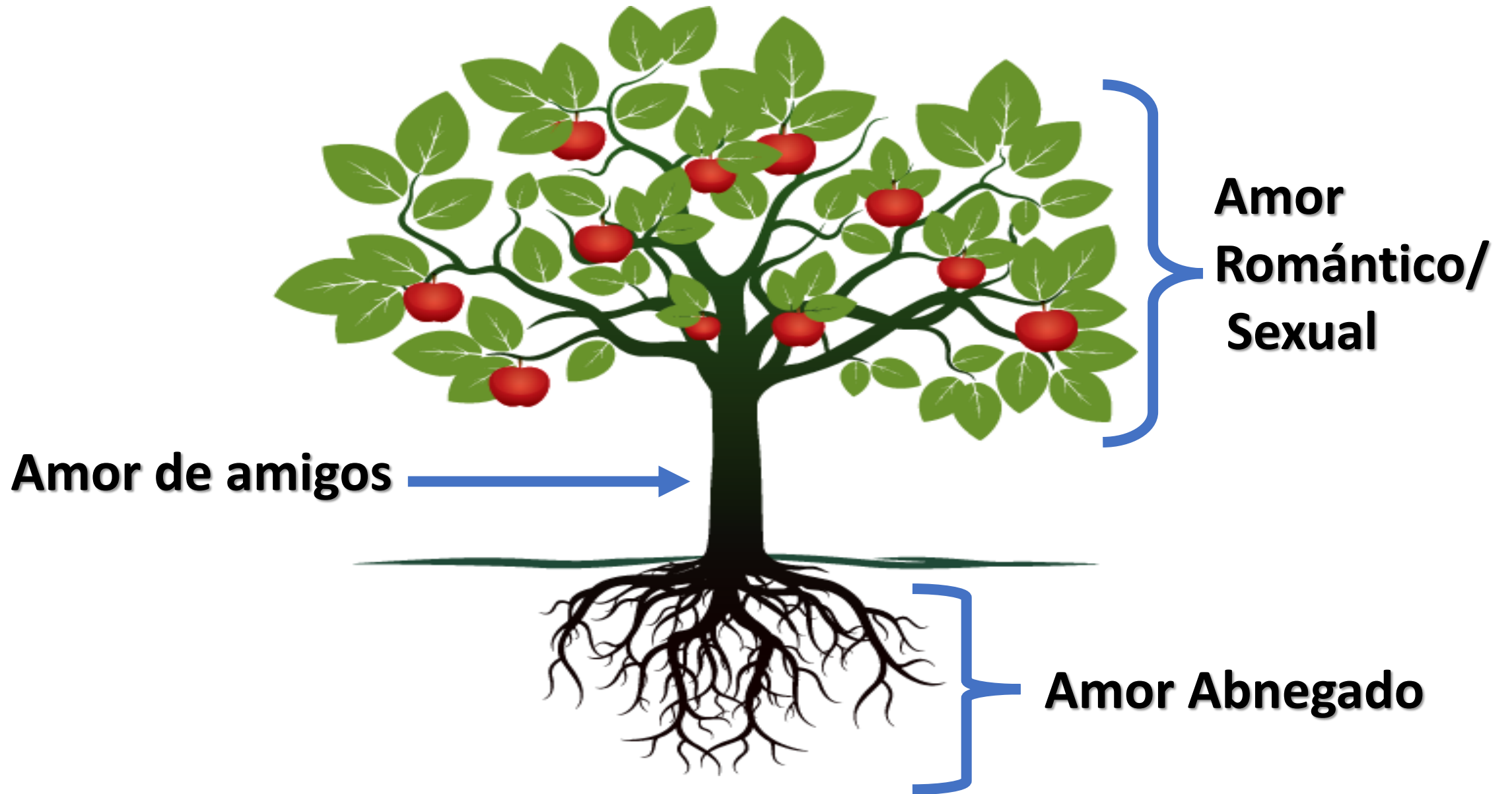
Pr. 5:15-19 *“Bebe el agua de tu misma cisterna, Y los raudales de tu propio pozo. ¿Se derramarán tus fuentes por las calles, Y tus corrientes de aguas por las plazas? Sean para ti solo, Y no para los extraños contigo. Sea bendito tu manantial, Y alégrate con la mujer de tu juventud, Como cierva amada y graciosa gacela. Sus caricias te satisfagan en todo tiempo, Y en su amor recreáte siempre.”*

Cantar de los Cantares





- . El amor romántico/sexual es el único que es exclusivo del matrimonio.
- . Este tipo de amor es el que hace el matrimonio especialmente atractivo, deseable y deleitoso.



Raíz (Amor abnegado)



Si es muy pequeña eventual
deja de crecer porque no se
nutre bien. Además de que el
sol intenso lo secaría, o una brisa
fuerte lo derribaría.

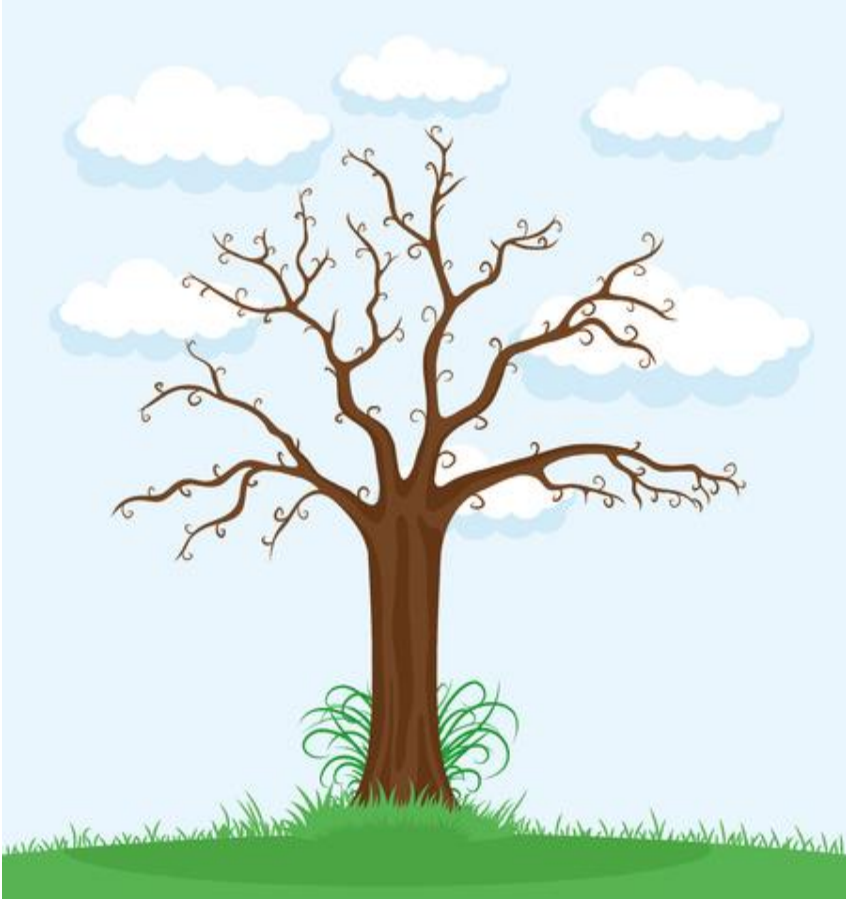
Tronco (Amigos/Compañeros)



Si tenemos una buena raíz, pero de alguna forma un tronco muy pequeño los nutrientes no llegarían bien a las ramas y eventualmente el follaje y el fruto serían escasos. Además de que puede ser fácilmente cortado o doblado por fuerza externa.

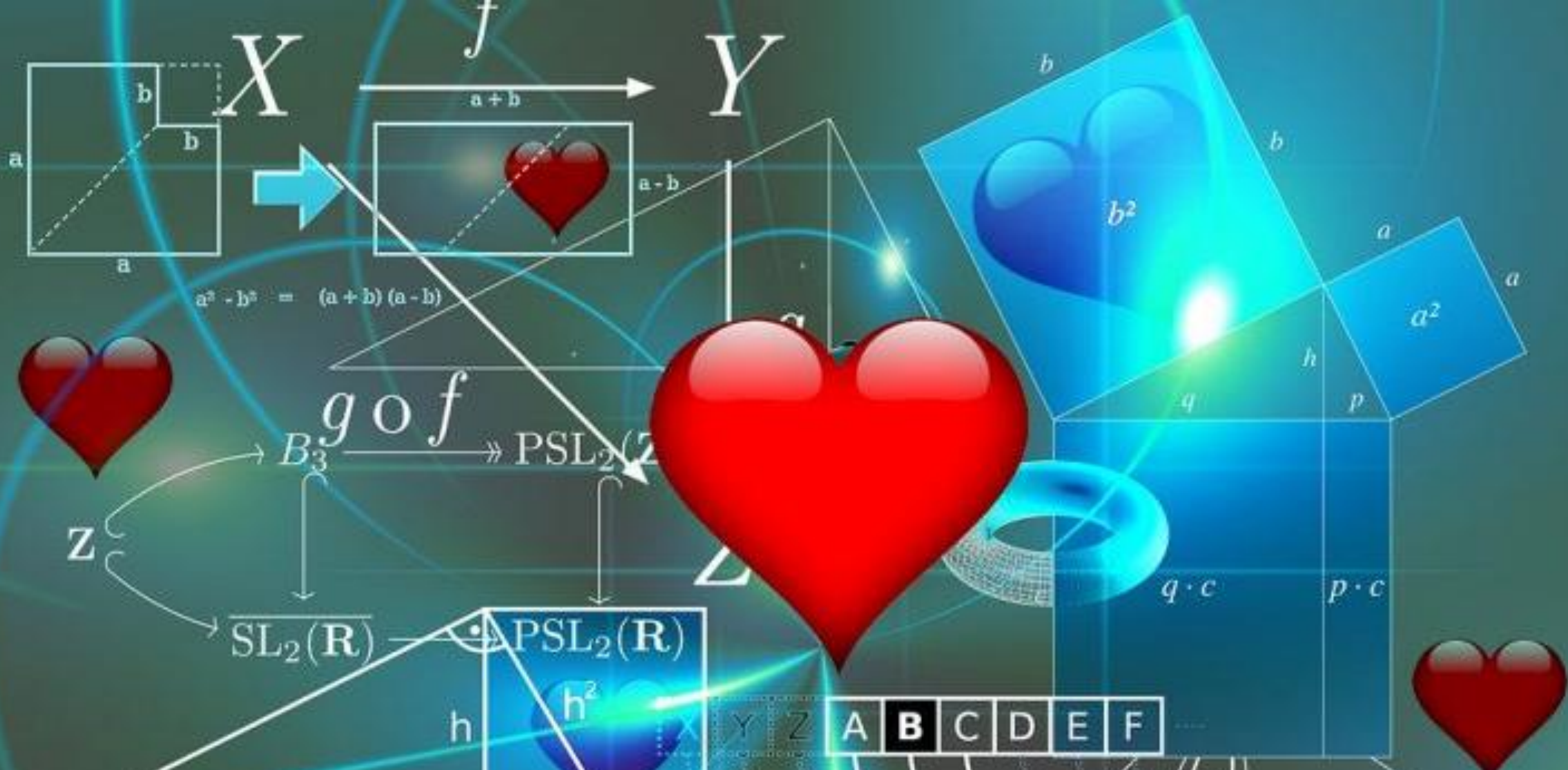
Follaje y fruto (Romántico/Sexual)

Si tenemos buena raíz y tronco pero un follaje y fruto pobre, entonces el árbol pierde su atractivo, porque los arboles tienen 2 funciones ornamentales y frutales.

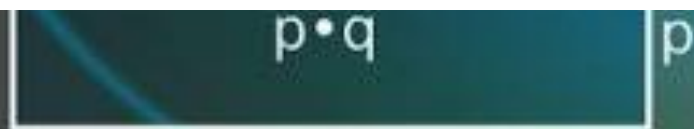




¿Cómo se vería el árbol de tu matrimonio?



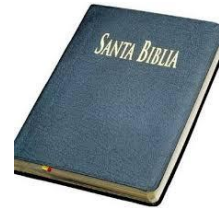
II. Las verdades del amor matrimonial.



A. El amor es algo racional que debemos estudiar.

Fuentes:

1. La Biblia:



- La palabra amor está alrededor de 250 veces en la Biblia.
- El tema central de la Biblia es el amor salvador de Dios.
- Tenemos todo un libro de la Biblia dedicado al amor matrimonial.
- Tenemos pasajes especiales de la Biblia que describen el amor de pareja.

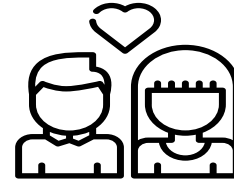




2. Leer literatura cristiana sobre el amor y el matrimonio



3. Escuchar recursos en audio como podcast, mensajes, conferencias, etc.



4. Aprender de otras parejas que sirvan como modelo

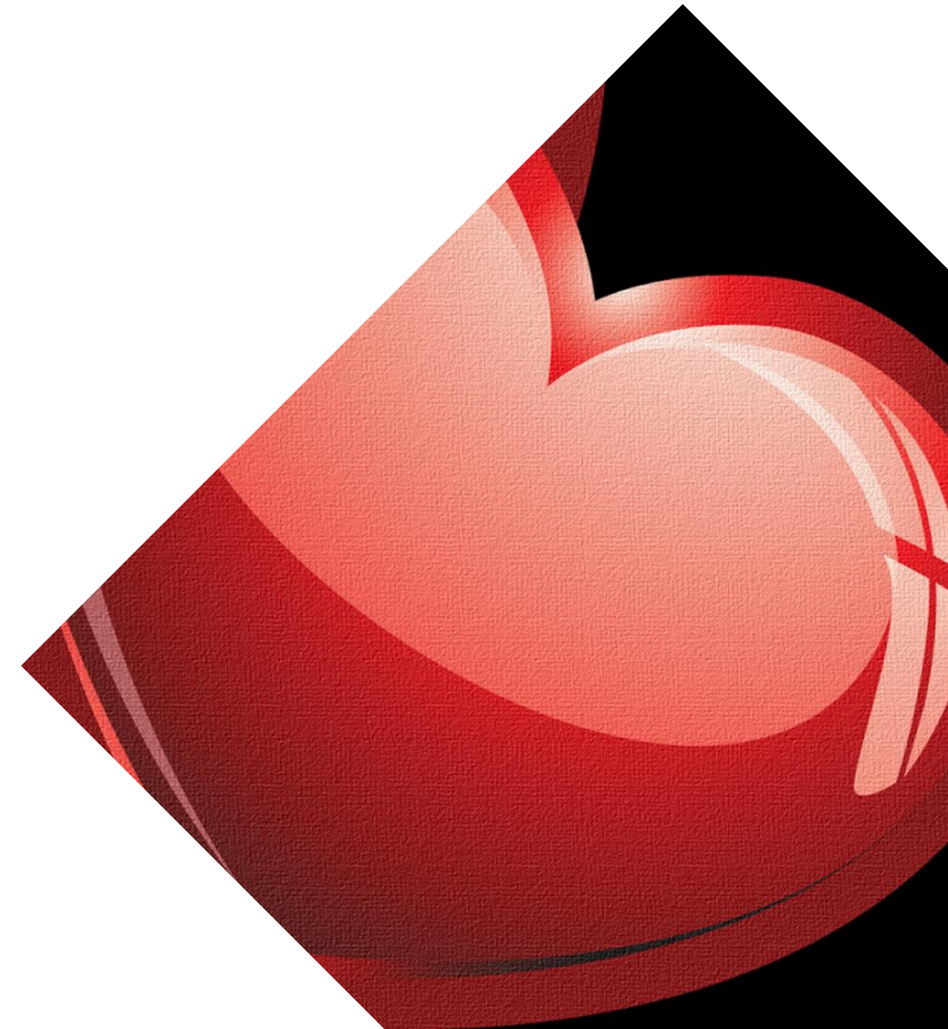


5. Recibir consejería bíblica



B. El amor es arte que debemos desarrollar y cultivar.

- Tito. 2:3-4 “Las **ancianas...** *que enseñen a las mujeres jóvenes a amar a sus maridos*”
- 1 Ti. 4:7 “...Ejercítate para la piedad...”

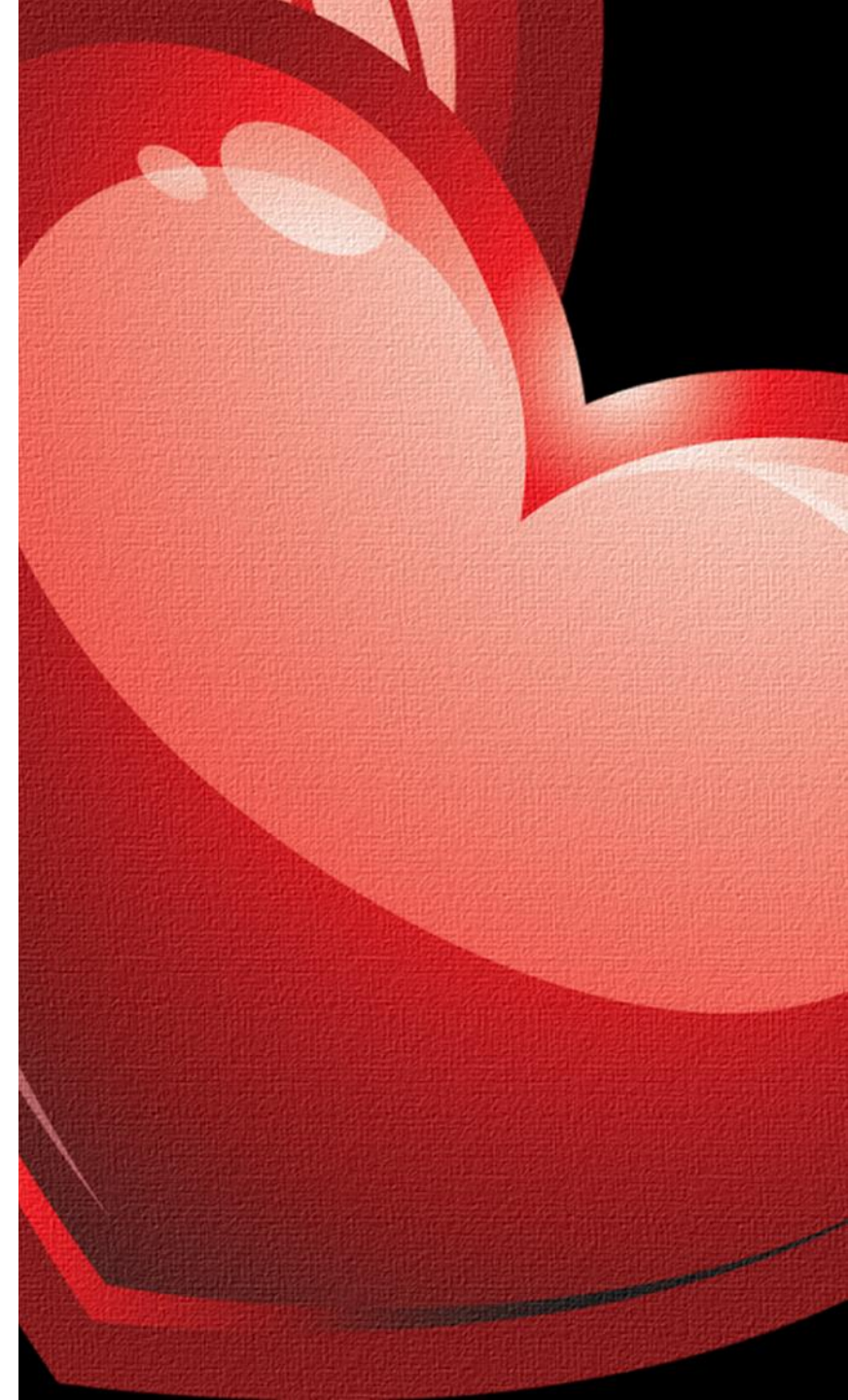


C. El amor es acto de la voluntad.

- ¡¡¡La biblia nos manda a amar!!!
- Usted no es un prisionero del amor, puede decidir actuar expresando amor hacia su pareja de todas las formas.

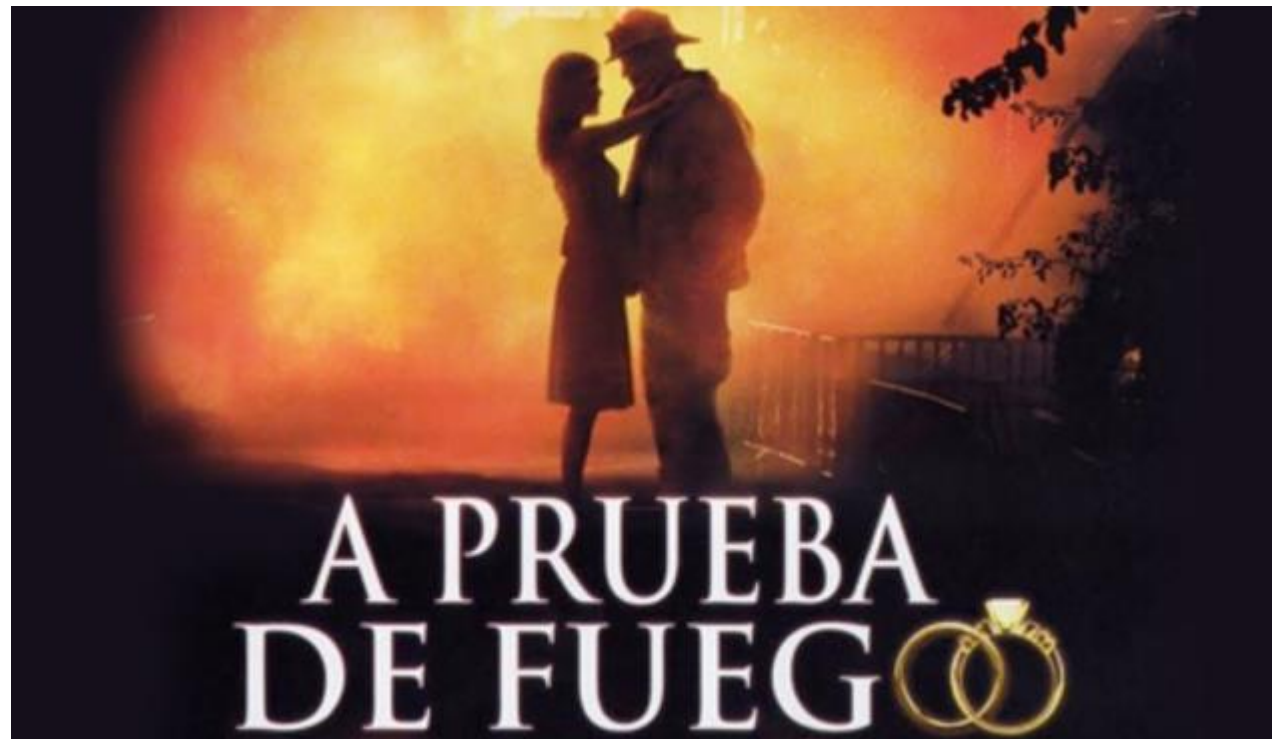
“Los actos de amor fomentan los sentimientos de amor.” -T. Keller

Pensamos → Hacemos → **Sentimos**



D. El amor produce amor en la pareja.

- 1Jn. 4:19 ***“Nosotros le amamos a él, porque él nos amó primero.”***



Conclusión y Aplicación:

- El diseño de Dios es que el matrimonio sea una bendición: Pr. 18:22 ***“El que halla esposa halla el bien, Y alcanza la benevolencia de Jehová.”***
- Pero un matrimonio que resulta en esta bendición no ocurrirá por casualidad o coincidencia, sino en la medida que trabajamos en cultivar y practicar el amor bíblico en todas sus formas en el matrimonio.
- Como asignación tomen un tiempo esta noche para cada uno dibujar el árbol del amor de su matrimonio desde su perspectiva. Coméntenlo y vengan preparados para aprender mañana sobre cómo crecer en cada uno de estas expresiones del amor matrimonial.